

سلسلة المبرمج

الصف السادس الابتدائي  
الفصل الدراسي الثاني

مستتر / احمد السقا

01284836916



## المحور الثالث :

### المواطنة الرقمية

- الدرس الأول : المستكشف النشط
- الدرس الثاني : أخلاقيات استخدام الذكاء الاصطناعي
- الدرس الثالث : التجارة الالكترونية
- الدرس الرابع : التواصل مع مقدمي الخدمات التعليمية
- الدرس الخامس : أدوات التواصل الحوسبية
- الدرس السادس : البرمجة والمشكلات الرقمية وكيفية حلها
- الدرس السابع : استخدام ادوات تحرير النصوص

## المحور الرابع :

### مشروعات برمجية

- الدرس الأول : المستكشف النشط
- الدرس الثاني : أنظمة التشغيل والبرمجيات
- الدرس الثالث : كتابة التقارير ومشاركتها
- الدرس الرابع : إنشاء العروض التقديمية
- الدرس الخامس : إنشاء قاعدة بيانات
- الدرس السادس : ابتكار مشاريع رقمية

## المحور الثالث

## المستكشف النشط

## الدرس الأول

## اريام موجوس



- مستكشفة لدي ناشيونال جيوغرافيك
- باحثة وخبيرة في تكنولوجيا التعلم المختصة بألعاب الكمبيوتر
- تصمم ألعابا لتعلم الاطفال والشباب الأثار الأخلاقية للتكنولوجيا
- صممت في عام 2015 برنامجا لمساعدة اللاجئين الشباب والمجتمعات المضيفة في كينيا على التعاون بطريقة إبداعية

## تصميم الالعاب

- تصمم المجموعات (الشباب) الألعاب لتغطية قضايا اجتماعية مهمة مثل التعلم والرعاية الصحية

## خطوات تصميم الألعاب :

- (1) تنشئ المجموعات نموذجاً ورقياً من اللعبة.
- (2) تصميم اللعبة باستخدام تطبيق يدعي Scratch.

برنامج Scratch : هو موقع وتطبيق إلكتروني مجاني للبرمجة خاص بالأطفال.

- يمكن إنشاء مجموعات خاصة بالمشروع (تصميم الألعاب) عبر تطبيق WhatsApp حتى يتمكن المعلمون من:

- مشاركة مشاريع الطلاب - توليد ابتكار الأفكار المختلفة - النظر في تقدم المشروع

## ➤ لعبة البطاقات "أحب الخوارزميات"

- هي لعبة توضح أثار المترتبة على خوارزميات التعلم الآلي.
- طريقة لعبها : يختار اللاعب بطاقة خوارزميات واخدة وبطاقة مجموعة بيانات واحدة لإنشاء أداة تكنولوجيا معلومات والاتصالات

الخوارزمية : هي إجراء تدريجي يستخدم لحل المشكلات أو إجراء العمليات الحسابية.

### الذكاء الاصطناعي :

- صممت الانسة موجوس أنشطة حول تأثير الذكاء الاصطناعي على المجتمعات والثقافات.
- ركزت أحد أنشطة الانسة موجوس على كيفية استجابة روبوتات الذكاء الاصطناعي صوتيا لفرد يطلب نصيحة حول وجبة خفيفة علنه تناولها بعد التمرين **ويتطلب هذا النشاط من الطلاب:**
- 1- تقييم إجابة الذكاء الاصطناعي 2- كتابة إجابة أفضل 3- التحقق من إجابتهم

### أدوات المساعدة الافتراضية الصوتية

- سيرري من أبل (Siri Apple)
- أليكسا من أمازون (Alexa Amazon)
- مساعد جوجل (Google Assistant)

### مصر والذكاء الاصطناعي

- تضع مصر الذكاء الاصطناعي ضمن أولوياتها حيث :
- (1) أنشأت عام 2019 المجلس الوطني للذكاء الاصطناعي الذي أعلن عن إطلاق منصة ذكاء اصطناعي عام 2021
- (2) احتلت المركز الثاني إفريقيا من حيث جاهزيتها لتطبيق تقنية الذكاء الاصطناعي في عام 2022.
- (3) في عام 2023 تم إطلاق برامج تدريبية على الذكاء الاصطناعي لتطبق في جميع المدارس الثانوية خلال ثلاثة أعوام.
- (4) قامت مراكز الابتكار في جامعات المنيا وقنا بإطلاق برنامج آخر للتدريب على الذكاء الاصطناعي في عام 2023.

ضع علامة (✓) أمام العبارة الصحيحة وعلامة (x) أمام العبارة غير الصحيحة :

- 1 ( ) تستخدم لعبة البطاقات " أحب الخوارزميات " لتعلم الأطفال قيادة السيارات.
- 2 ( ) يمكن إنشاء نماذج ورقية أولية للألعاب قبل تصميمها على برنامج Scratch.
- 3 ( ) يجب على الطلاب استخدام إجابات الذكاء الاصطناعي دون الحاجة لتقييمها.
- 4 ( ) لا تهتم مصر بالذكاء الاصطناعي وتنميته.
- 5 ( ) يمكن استخدام blockchain لحماية البيانات من التغيير أو القرصنة.
- 6 ( ) مساعد الذكاء الاصطناعي أليكسا من إنتاج شركة Google.

اختر الإجابة الصحيحة من بين الاختيارات الآتية :

- 1 صممت شركة أمازون المساعد الصوتي الافتراضي.....
- أ- Alexa      ب- Scratch      ج- Siri      د- blockchain
- 2 تطبيق إلكتروني مجاني يساعد الأطفال على تصميم الألعاب هو.....
- أ- Excel      ب- Alexa      ج- Word      د- Scratch
- 3 يتمكن المعلمون من مشاركة مشاريع الطلاب عبر تطبيق واتساب من خلال.....
- أ- المجموعات      ب- الذكاء الاصطناعي      ج- الرسوم البيانية      د- الخوارزمية
- 4 أعلنت مصر عن إطلاق..... للذكاء الاصطناعي عام 2021
- أ- منصة      ب- متصفح      ج- تطبيق      د- لعبة
- 5 خدمة المساعد الصوتي أليكسا تعمل ضمن..... لتخزين بيانات المستخدمين.
- أ- تطبيق      ب- تصميم      ج- مجموعة      د- سحابة

أكمل الجمل الآتية مما بين القوسين :

(الخوارزمية - الذكاء الاصطناعي - البلوكشين - السحابة - نموذج ورقي - التعلم الآلي)

- أ- إجراء تدريجي يستخدم لحل المشكلات أو لإجراء العمليات السحابية يسمى.....
- ب- نظام رقمي يسجل البيانات على عدة أجهزة كمبيوتر لحمايتها من القرصنة هو.....
- ج- مساحة تخزين بيانات متوفرة عبر الإنترنت تسمى.....
- د- يمكن إنشاء..... للعبة قبل تصميمها على برنامج Scratch.
- هـ- لعبة "أنا أحب الخوارزميات" توضح الآثار المترتبة عن خوارزميات.....

## المحور الثالث

أخلاقيات استخدام الذكاء الاصطناعي

الدرس الثاني

## الذكاء الاصطناعي

- هو التكنولوجيا التي تتمكن من استخدام السمات البشرية في حل المشكلات واستخدام المنطق واتخاذ القرارات لأداء المهام.
- يعتمد على الخوارزميات في حل المشكلات واستخدام المنطق واتخاذ القرارات.

## بعض أدوات الذكاء الاصطناعي الشائعة



- (1) فتح الجهاز بالتعرف على الوجه.
- (2) تطبيقات الملاحة لإرشادك إلى وجهة ما.
- (3) الأجهزة المنزلية الذكية مثل منظمات الحرارة الذكية لتنظيم درجة الحرارة.
- (4) المساعدون الصوتيون الرقميون الذين يجيبون عن الأسئلة أو الطلبات.
- (5) فلتر البريد الإلكتروني التي تمنع البريد الإلكتروني الخطير من الوصول إلى صندوق الوارد الخاص بك.
- (6) مواقع التواصل الاجتماعي التي تقدم اقتراحات للمستخدمين للاتصال بالآخرين.
- (7) نوافذ الدردشة على مواقع التي توفر ردودا من روبوتات المحادثة.
- (8) برامج تعليمية تفاعلية مخصصة لتناسب القدرات الفريدة لكل مستخدم.
- (9) أدوات معالجة اللغة :

- توفر المعلومات وتساعد على صياغة الكتابة أو الإجابة على أمر ما بدءا من النصوص البسيطة ورسائل

البريد الإلكتروني حتي الترميز والمقالات وغيرها.

- تعتبر مصادر معلومات لاتقدر بثمن ومع ذلك هناك مخاوف من إمكانية استخدامها لسرقة (نسخ) بعض

الأعمال وللتضليل ولانتحال الشخصيات.

## أخلاقيات مصممي أدوات الذكاء الاصطناعي

□ لا يثق بعض الناس بالذكاء الاصطناعي ويترددون في استخدامه يمكن المساعدة في التخفيف من مخاوفهم عن طريق اتباع المصممين للأخلاقيات الآتية :

- ✓ **الشمولية** : يجب ان تشمل أدوات الذكاء الاصطناعي جميع المستخدمين وليس فقط مجموعة محددة.
- ✓ **عدم التحيز** : يجب ان تستند إلي الحقيقة وليس على الرأي أو على وجهات النظر الشخصية.
- ✓ **الإفادة** : يجب أن تستخدم أدوات الذكاء الاصطناعي لمساعدة المجتمع وليس للاستفادة منه.
- ✓ **الشفافية** : يجب أن يكون المصممون على استعداد لشرح كيفية عمل أدوات الذكاء الاصطناعي.
- ✓ **التحفظ** : يجب مراعاة خصوصية المستخدم وأمانه عند تصميم أدوات الذكاء الاصطناعي.
- ✓ **المسئولية** : إذا لم تعمل أداة الذكاء الاصطناعي كما ينبغي يجب على المصمم أن يعترف بالخطأ الذي حدث ويقدم معلومات دقيقة حولة ويشرح ما يتم فعله لإصلاحه.

## أخلاقيات مستخدمي الذكاء الاصطناعي

- يجب ان يكونوا أخلاقيين وأن يستخدموا هذه الأدوات لمساعدة أنفسهم والآخرين والمجتمع.
- لا يجب أن يستخدموها لانتهاك خصوصية الأشخاص أو الغش أو التسبب بالأذى.
- يجب عليهم التأكد من أن الشركة أو المصمم الذي أنتج أداة الذكاء الاصطناعي المستخدمة يتبع قواعد الأخلاق.



ضع علامة (✓) أمام العبارة الصحيحة وعلامة (x) أمام العبارة غير الصحيحة :

- 1 يعتمد الذكاء الاصطناعي على معالج الكلمات لحل المشكلات المنطقية. ( )
- 2 تعتبر روبوتات المحادثة أداة من أدوات الذكاء الاصطناعي. ( )
- 3 يمكن استخدام الذكاء الاصطناعي لإنشاء برامج تعليمية تفاعلية. ( )
- 4 تساعد أدوات معالجة اللغة على رسم الأشكال الهندسية. ( )
- 5 يجب أن تشمل أدوات الذكاء الاصطناعي جميع المستخدمين. ( )
- 6 يفضل أن تتيح بيانات أداة الذكاء الاصطناعي لمصممها. ( )

اختر الإجابة الصحيحة من بين الاختيارات الآتية :

- 1 التكنولوجيا التي تتمكن من استخدام السمات البشرية في حل المشكلات.....
  - أ- الذكاء الاصطناعي
  - ب- الأرقام الثنائية
  - ج- تحرير الصور
  - د- العروض التقديمية
- 2 يعتمد الذكاء الاصطناعي على.....
  - أ- الرسومات
  - ب- الأفلام
  - ج- الخوارزميات
  - د- مقياس المغناطيسية
- 3 تعتبر ..... من الأخلاقيات التي يجب تطبيقها من قبل مصممي أدوات الذكاء الاصطناعي.
  - أ- التحييز
  - ب- الشمولية
  - ج- التتمر
  - د- السرقة
- 4 مراعاة خصوصية المستخدم وأمانه عند تصميم أدوات الذكاء الاصطناعي يعرف ب.....
  - أ- الشمولية
  - ب- عدم التحييز
  - ج- المسؤولية
  - د- التحفظ
- 5 يجب على مستخدمي الذكاء الاصطناعي أن يكونوا.....
  - أ- أخلاقيين
  - ب- متمربين
  - ج- غير أخلاقيين
  - د- غير مسئولين

أكمل الجمل الآتية مما بين القوسين :

(معالجة اللغة - حماية - الذكاء الاصطناعي - الإفادة - قواعد الأخلاق - الشمولية)

- أ- يجب التأكد من أن مصمم أداة الذكاء الاصطناعي التي تريد استخدامها يتبع.....
- ب- يجب..... نفسك من الإنترنت.
- ج- هناك مخاوف من إمكانية استخدام أدوات..... للتضليل وانتحال الشخصيات.
- د- يستخدم..... لفتح الجهاز بالتعرف على الوجه.
- هـ - ..... هي استخدام أدوات الذكاء الاصطناعي لمساعدة المجتمع وليس للاستفادة منه.



## المحور الثالث

التجارة الإلكترونية

الدرس الثالث

التجارة الإلكترونية : هي عملية شراء السلع والخدمات وبيعها عبر الإنترنت.

## المتاجر الإلكترونية

➤ يوجد العديد من المتاجر عبر الانترنت وهذا يسبب ارتباكاً للمستهلكين لذلك يستخدم المستهلكون ذوو الخبرة أدوات البحث التكنولوجي لمساعدتهم في اتخاذ قرارات شراء المنتجات الأفضل لهم.

بعض أدوات البحث التكنولوجي التي يمكن استخدامها عند التسوق عبر الإنترنت

التقييمات  
عبر  
الإنترنتمواقع  
المقارنة  
الإلكترونيةمحركات  
البحث

## 1 - محركات البحث

➤ هي أدوات بحث تكنولوجية في غاية الأهمية.  
➤ يمكن استخدامها لإيجاد معلومات عن أي موضوع بما في ذلك المعلومات الخاصة بالمنتجات والمواقع الإلكترونية.



➤ تحتوي على مقالات حول المنتجات وروابط مواقع التسوق المناسبة.  
➤ تساعد المستهلكين على اتخاذ قراراتهم.

**مثال :** إذا أراد مستهلك شراء ملابس مناسبة للبيئة التي يعيش فيها سيزوده محرك البحث بنتائج سريعة وبوصف موجز لكل قطعة ملابس وما على المستهلك سوى النقر على هذه المعلومات واختيار إحدى القطع.

## 2 - مواقع المقارنة الإلكترونية

- يستخدمها المستهلكون للمقارنة بين المنتجات من حيث السعر أو الجودة.
- مثال** : إذا أراد مستهلك شراء كمبيوتر محمول جديد يمكنه استخدام موقع مقارنة إلكتروني يعرض له مجموعة من أجهزة الكمبيوتر المحمولة مع مقارنة لميزاتها المختلفة وأسعارها.

## 3 - التقييمات عبر الإنترنت

- تشارك معظم المواقع الإلكترونية تقييمات المستهلكين للمنتجات.
- يمكن أن تكون تقييمات المستهلكين عبر الإنترنت ذات قيمة.
- تعتبر تقييمات الأصدقاء وأفراد من الأسرة عبر مواقع التواصل الاجتماعي وتوصياتهم وسيلة مساعدة في تقييم عمليات الشراء المحتملة.

**لا بد أن يتوخي المستهلكون الحذر إذا بعض التقييمات مزيفة أو مبالغ فيها.**

## الأسهم والسندات

**الأسهم** : يشار إليها بالحصص في البورصة ( هي سوق تمكن الأفراد من شراء الحصص وبيعها) وتعرف أسهم الشركة بأنها أجزاء متساوية تنقسم إليها ملكية الشركة

## مميزات شراء الأسهم

- يشتري الأفراد أسهم شركة ما ثم يحصلون على نسبة من ملكيتها.
- يختار الأفراد شراء الأسهم كوسيلة لدعم الشركات التي يثقون بها فمثلا قد يختار الأفراد الذين يريدون حماية البيئة الاستثمار في الشركات الخضراء التي تساعد في الحفاظ على البيئة

## مخاطر شراء الأسهم

- قد تخسر الشركات أموالها وأعمالها بسبب المنافسة أو التقييمات.
- يمكن للمنشورات السلبية (مثل الشائعات والأكاذيب) عبر الإنترنت أن تؤثر على أعمال الشركة.

**يمكن للشركات بيع السندات كوسيلة لجمع الأموال.**

## السندات

ضع علامة (✓) أمام العبارة الصحيحة وعلامة (x) أمام العبارة غير الصحيحة :

- 1 ( ) التجارة الإلكترونية هي عملية شراء السلع وجها لوجه.
- 2 ( ) تعتبر محركات البحث من أدوات البحث التكنولوجي .
- 3 ( ) يمكن استخدام التقييمات عبر الإنترنت للمساعدة على شراء منتج ما.
- 4 ( ) البورصة هي سوق تمكن الأفراد من شراء وبيع الأسهم.
- 5 ( ) يمكن شراء الحصص في البورصة ولا يمكن بيعها.
- 6 ( ) تتبع الشركات السندات كوسيلة لمنع التمر.

اختر الإجابة الصحيحة من بين الاختيارات الآتية :

- 1 ( ) تتبع الشركات.....كوسيلة لجمع الأموال
  - أ- البصمة الرقمية
  - ب- الرسومات
  - ج- السندات
  - د- الملفات
- 2 ( ) تزود.....المستهلك بنتائج سريعة وبوصف موجز لمنتج ما.
  - أ- محركات البحث
  - ب- البريد الإلكتروني
  - ج- الأسهم
  - د- السندات
- 3 ( ) استناد أرباح الأفراد على أداء الشركة يعتبر من مخاطر.....
  - أ- مواقع الويب
  - ب- التواصل الرقمي
  - ج- شراء الأسهم
  - د- القرصنة
- 4 ( ) يستخدم المستهلكون أدوات.....التكنولوجي لمساعدتهم في إيجاد مستلزماتهم.
  - أ- التصميم
  - ب- الرسم
  - ج- النقل
  - د- البحث
- 5 ( ) يمكن شراء الأسهم وبيعها عبر.....الإلكترونية الموثوقة.
  - أ- المواقع
  - ب- المستندات
  - ج- الإعلانات
  - د- المحلات

أكمل الجمل الآتية مما بين القوسين :

- (التجارة - المواقع - المقارنة الإلكترونية - البورصة - الأسهم - التقييمات)
- أ- يشار إلى الحصص في .....بالأسهم.
  - ب- عملية شراء السلع والخدمات عبر الإنترنت يعرف ب.....الإلكترونية.
  - ج- يستخدم المستهلكون مواقع..... للمقارنة بين المنتجات.
  - د- يختار الأفراد شراء.....كوسيلة لدعم الشركات.
  - هـ- يمكن إدارة السندات بسهولة عبر.....الإلكترونية الموثوقة.

## المحور الثالث

التواصل مع مقدمي الخدمات التعليمية

الدرس الرابع

التواصل مع مقدمي الخدمات التعليمية

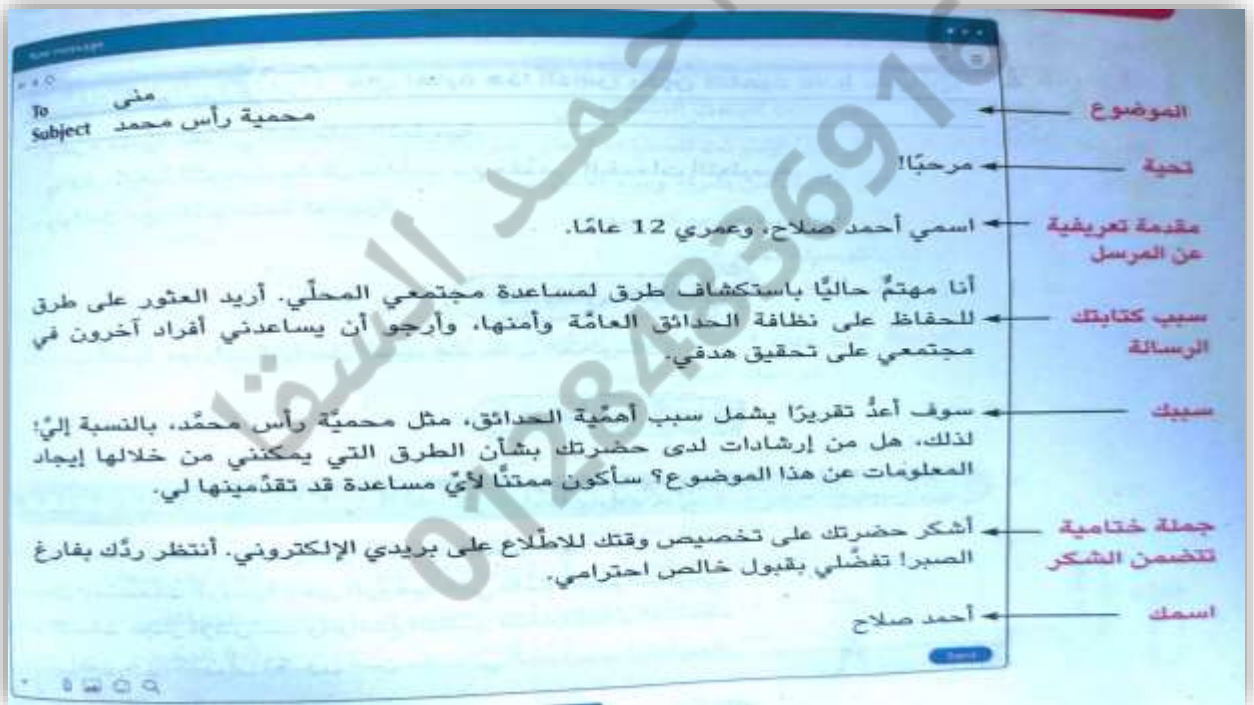
➤ يمكن التواصل معهم عند الحاجة إلى مساعدة في البحث أو احتياجات تعليمية أخرى **من خلال** :



1- إرسال طلب عبر البريد الإلكتروني

➤ يجب الحرص على أن تكون الرسالة رسمية.

مثال على رسالة بريد إلكتروني :



2- نوافذ الدردشة

➤ يمكن استخدامها في حال توفرها على المواقع الإلكترونية لمقدمي الخدمات التعليمية.

➤ يمكن التحدث من خلالها بطابع أقل رسمية ولكن باحترام وتهذيب ووضوح.

➤ توظف غالباً روبوتات المحادثة للرد على الطلبات.

روبوتات المحادثة برامج كمبيوتر تعمل بالذكاء الاصطناعي ومصممة للرد على الأسئلة عبر الإنترنت

وليست أفراداً حقيقيين.

ضع علامة (✓) أمام العبارة الصحيحة وعلامة (x) أمام العبارة غير الصحيحة :

- 1 ( ) تشمل مقدمي الخدمات التعليمية المنظمات الربحية فقط التي تقدم الدعم التعليمي.
- 2 ( ) تعتبر مكتبة الإسكندرية من مقدي الخدمات التعليمية.
- 3 ( ) يمكن التواصل مع مقدمي الخدمات التعليمية باستخدام نوافذ الدردشة.
- 4 ( ) روبوتات المحادثة هم أشخاص حقيقيون يردون على الرسائل.
- 5 ( ) يعتبر البريد الإلكتروني أقل رسمية من نوافذ الدردشة.
- 6 ( ) بنك المعرفة المصري لا يعد من مقدمي الخدمات التعليمية.

اختر الإجابة الصحيحة من بين الاختيارات الآتية :

- 1 برامج كمبيوتر تعمل بالذكاء الاصطناعي ومصممة للرد على الأسئلة عبر الإنترنت هي.....
  - أ- روبوتات المحادثة
  - ب- برامج الكتابة
  - ج- المواقع التعليمية
  - د- برامج التعديل
- 2 يعتبر..... من مقدمي الخدمات التعليمية
  - أ- الفيسبوك
  - ب- اليوتيوب
  - ج- سكايب
  - د- بنك المعرفة المصري
- 3 عند استخدام..... يجب الوضوح والتركيز على الطلب وإلا لن تحصل على استجابة دقيقة.
  - أ- نوافذ الدردشة
  - ب- البصمة الرقمية
  - ج- المقالات المطبوعة
  - د- الماسح الضوئي
- 4 يعتبر..... مصادر للمعلومات يمكن للتلاميذ التعلم منها.
  - أ- لغات البرمجة
  - ب- أدوات تعديل الرسومات
  - ج- مقدمو الخدمات التعليمية
  - د- محرر النصوص
- 5 يمكنك استخدام..... للتواصل بشكل رسمي مع مقدمي الخدمات التعليمية.
  - أ- محرك البحث
  - ب- أنستجرام
  - ج- الفيسبوك
  - د- البريد الإلكتروني

أكمل الجمل الآتية مما بين القوسين :

- (مقدمي الخدمات التعليمية - الموقع الإلكتروني - المتاحف الافتراضية - وضوح - نوافذ الدردشة)
- أ- تعدد..... من مقدمي الخدمات التعليمية.
  - ب- يمكن التواصل مع مقدمي الخدمات التعليمية بشكل أقل رسمية من خلال.....
  - ج- تعتبر مواقع النشر التعليمية من.....
  - د- عند استخدام نوافذ الدردشة يجب التعبير عن طلبك ب.....

## المحور الثالث

أدوات التواصل الحوسبية

الدرس الخامس

التواصل في الوقت نفسه

➤ هناك أدوات في الحوسبة السحابية يمكن استخدامها للتواصل في الوقت نفسه حيث يتفاعل الجميع في الوقت ذاته باستخدام الأدوات الرقمية مثل

غرف  
الدرشة  
الفورية

العروض  
التلفزيونية  
المباشرة

محادثات  
الفيديو

➤ يتيح لك إيصال رسالتك بطريقة أكثر تفاعلية عند استخدام مؤتمرات الفيديو.

منصات مؤتمرات الفيديو

➤ أشهر منصتين لمؤتمرات الفيديو:

- جوجل ميت (Google Meet).



- مايكروسوفت تيمز (Microsoft Teams)



استخدام برمجيات مؤتمرات الفيديو عبر منصة جوجل ميت

لإنشاء اجتماع

- (1) اضغط على خيار " اجتماع جديد (New Meeting) "
- (2) اضغط على الخيار الذي يناسبك: " خيار بدء اجتماع على الفور " أو إنشاء اجتماع لوقت لاحق "
- (3) بعد إنشاء الاجتماع انسخ رابط الاجتماع الذي يوفره جوجل.
- (4) شارك الرابط مع المشاركين في الاجتماع.

## للاضمام إلي اجتماع

✓ هناك طريقتان للاضمام إلي الاجتماع:

**الأولي :** يمكنك نسخ رابط الاجتماع ولصفه في المتصفح.

**الثانية :** إدخال الرابط في حقل "إدخال رمز أو رابط" ثم النقر على زر "انضمام".

✓ بمجرد انضمامك إلي الاجتماع ستطلب من الموافقة على السماح باستخدام الميكروفون والكاميرا

✓ انقر على **رمز الميكروفون** لتشغيل الصوت وعلى **رمز الكاميرا** لتشغيل الفيديو وللإيقاف أي منهما يجب

النقر على الرمز المطلوب مره أخرى.

## قبل التواصل عبر مؤتمر الفيديو

➤ يجب التحقق من الاتصال بالإنترنت ومن البرمجيه المستخدمة والعمل على إصلاح أي عطل.

## أثناء مؤتمر الفيديو

➤ يمكن للمشاركين رؤيتك عند تشغيل الكاميرا لذلك يجب عليك :

- ارتداء ملابس مناسبة والحفاظ على إظهار سلوك راق وابتسامه دائمة.

- التحقق من عمل الميكروفون عند التحدث وكنم الصوت عند عدم استخدامه.

- مراجعة الملاحظات عند الحاجة مع الحرص على النظر مباشرة إلى الكاميرا أثناء التحدث.

## بعد انتهاء مؤتمر الفيديو

➤ يجب إرسال بريد إلكتروني للمتابعة بعد الاجتماع يتضمن ملخصا عن الاجتماع أو رابط تسجيل الاجتماع إذا

تم تسجيله.

ضع علامة (✓) أمام العبارة الصحيحة وعلامة (x) أمام العبارة غير الصحيحة :

- 1 لا تمتلك الحوسبة السحابية أدوات للتواصل في الوقت نفسه. ( )
- 2 يعتبر برنامج مايكروسوفت وورد من برامج محادثة الفيديو. ( )
- 3 التواصل في الوقت نفسه يسمح بتوصيل الرسالة عبر مؤتمرات الفيديو. ( )
- 4 لا يمكن الموافقة على أذونات للميكروفون والكاميرا عند إجراء محادثة فيديو. ( )
- 5 يستحيل إيقاف تشغيل الكاميرا أو الميكروفون أثناء محادثة عبر جوجل ميت. ( )
- 6 للانضمام إلي اجتماع عبر Google Meet يمكنك نسخ رابط الاجتماع ولصقه في متصفحك. ( )

اختر الإجابة الصحيحة من بين الاختيارات الآتية :

- 1 الميزة الأساسية التي يوفرها التواصل في الوقت نفسه هي.....  
أ- التفاعلية      ب- الرسمية      ج- المرونة      د- الأمان
- 2 يتيح لك التواصل في الوقت نفسه إيصال رسالتك بطريقة تفاعلية أكثر عند استخدام.....  
أ- معالج الكلمات      ب- الجداول الحسابية      ج- البريد الإلكتروني      د- مؤتمرات الفيديو
- 3 المنصة التي تقدمها شركة مايكروسوفت لمؤتمرات الفيديو هي مايكروسوفت.....  
أ- وورد      ب- إكسل      ج- تيمز      د- أوت لوك
- 4 بعد انتهاء مؤتمر الفيديو يجب إرسال بريد إلكتروني يحتوي على رابط..... للاجتماع.  
أ- تسجيل      ب- دعوة      ج- تحضير      د- ميعاد
- 5 أثناء مؤتمر الفيديو يجب التحقق من أن..... يعمل عند التحدث.  
أ- الماسح الضوئي      ب- مكبر الصوت      ج- الميكروفون      د- البريد الإلكتروني

أكمل الجمل الآتية مما بين القوسين :

(درايف - جوجل ميت - محادثات الفيديو - بريد إلكتروني - اجتماع جديد - لوقت لاحق)

- أ- بعد الضغط على " اجتماع جديد " يمكن اختيار إنشاء اجتماع.....
- ب- بعد انتهاء مؤتمر الفيديو يجب إرسال..... يحتوي على ملخص للاجتماع.
- ج- المنصة التي تقدمها شركة جوجل لمؤتمرات الفيديو هي.....
- د- يجب الضغط على خيار "....." لبدء اجتماع جديد باستخدام جوجل ميت.
- هـ - تعتبر..... من الأدوات الرقمية التي يمكن استخدامها في التواصل في الوقت نفسه.



## المحور الثالث

البرمجة والمشكلات الرقمية وكيفية حلها

الدرس السادس

## لغات البرمجة

- هي أوامر تعطى على هيئة جمل لكتابة برامج الكمبيوتر ومن أمثلتها :  
لغة الترميز النص المتشعب (HTML) و (JavaScript).



## لغة ترميز النص المتشعب (HTML)

- هي لغة تستخدم لإنشاء صفحات الويب الثابتة.
- تستخدم في إنشاء المواقع الإلكترونية الصغيرة.
- هي الأسهل في إنشاء المحتوى.



## محتوي الويب الثابت

- هي أوامر تعطى على هيئة جمل لكتابة برامج الكمبيوتر ومن أمثلتها :  
لغة الترميز النص المتشعب (HTML) و (JavaScript).

## لغة جافا إسكربت "JavaScript"

- لغة برمجة تستخدم لعمل صفحة ويب ديناميكية ( تفاعلية ).
- تتضمن تفاعلا بين المستخدم وصفحة الويب

## محتوي الويب الديناميكي

- هو المحتوى الذي يمكن تغييره بناء على تفاعلات المستخدم مع التطبيق أو موقع الويب.

إليك بعض المشكلات الرقمية والحلول المحتملة لها :

المشكلات الرقمية الشائعة

المشكلة : ملف تالف

الحلول المحتملة :

- تأكد من أن الملف تم تحميله بشكل صحيح ؛ وإذا لم تكن متأكدًا فاحذف الملف التالف وأعد تحميله.
- حاول فتح الملف باستخدام برنامج آخر.
- تأكد من أن البرنامج الذي تستخدمه محدث وإذا لم يكن كذلك قم بإجراء التحديثات اللازمة.

المشكلة : جهاز لايشحن

الحلول المحتملة :

- تأكد من أن كابل الشاحن يعمل وإذا لم يكن الأمر كذلك فاستبدله بكابل جديد.
- تأكد من غياب المشكلات في الكهرباء أو المقبس في المنزل.
- تحقق من غياب الأتربة والماء في منفذ الشحن وفي حال عثرت على الماء سارع إلي تنظيف منفذ الشحن.

المشكلة : نسيان كلمة المرور

الحلول المحتملة :

- انقر على الرابط الذي يؤكد على أنك نسيت كلمة المرور اتبع خطوات إنشاء كلمة مرور جديدة.
- في المستقبل استخدم تطبيقًا يسمح بإدارة كلمات المرور وأعد كلمات مرور قوية وفريدة لكل حساب.

المشكلة : حذف الملف عن طريق الخطأ

الحلول المحتملة :

- قم بتفعيل " سلة المحذوفات " على جهاز الكمبيوتر لتخزين الملفات المحذوفة مؤقتًا.
- أجر نسخًا احتياطيًا للملفات المهمة بانتظام على محرك أقراص ثابتة خارجي أو خدمة تخزين سحابية.

المشكلة : ظهور رسالة " خطأ " عند محاولة حفظ الملف

الحلول المحتملة :

- تأكد من أنك لا تستخدم اسم ملف آخر.
- تأكد من امتلاكك صلاحية للوصول إلي موقع تخزين الملفات : مثل محرك الأقراص الثابتة المحلي أو

التخزين السحابي

ضع علامة (✓) أمام العبارة الصحيحة وعلامة (x) أمام العبارة غير الصحيحة :

- 1 ( ) تستخدم لغات البرمجة لكتابة برامج الكمبيوتر.
- 2 ( ) محتوى الويب الثابت هو المحتوى الذي يوضع ولا يتغير لكل مستخدم يزور الويب.
- 3 ( ) لغة HTML هي لغة برمجة تستخدم لإنشاء صفحات الويب الثابتة.
- 4 ( ) توجد لغة واحدة فقط للبرمجة وهي JavaScript.
- 5 ( ) تستخدم لغة البرمجة JavaScript لإنشاء محتوى الويب الثابت.
- 6 ( ) محاولة فتح الملف باستخدام برنامج آخر تعتبر أحد الحلول للملف التالف.

اختر الإجابة الصحيحة من بين الاختيارات الآتية :

- 1 إذا كان الموقع الإلكتروني يحتاج إلي محتوى ثابت يتم استخدام لغة البرمجة.....
  - أ- JavaScript
  - ب- HTML
  - ج- أندرويد
  - د- ويندوز
- 2 تستخدم لغة البرمجة..... لإضافة محتوى الويب الديناميكي.
  - أ- JavaScript
  - ب- HTML
  - ج- HTMLF
  - د- الفرنسية
- 3 محتوى الويب..... هو المحتوى الذي يمكن تغييره.
  - أ- الثابت
  - ب- الساكن
  - ج- المتغير
  - د- الديناميكي
- 4 يمكن استخدام تطبيق إدارة..... لتجنب نسيان كلمة المرور.
  - أ- الملفات الشخصية
  - ب- صفحات الويب
  - ج- كلمات المرور
  - د- التطبيقات الشخصية
- 5 يفضل إجراء نسخ احتياطي للملفات المهمة بانتظام على.....
  - أ- خدمة تخزين سحابية
  - ب- سلة المحذوفات
  - ج- الكتب الإلكترونية
  - د- المدونات الشخصية

أكمل الجمل الآتية مما بين القوسين :

(JavaScript – HTML – ضعيفة – ديناميكية – قوية – قابل الشحن)

- أ- إذا كان الجهاز لا يشحن عليك التأكد من أن..... يعمل
- ب- تستخدم لغة البرمجة JavaScript لتضمين محتوى أكثر.....
- ج- لغة البرمجة..... تمكنك من إنشاء محتوى ويب يتغير باستمرار.
- د- يجب إعداد كلمات مرور..... وفريدة لكل حساب.
- هـ - من الأسهل إنشاء محتوى بلغة البرمجة.....

## المحور الثالث

استخدام أدوات تحرير الصور

الدرس السابع

## تعديل الصور

- يمكن استخدام برنامج لتحرير ( تعديل ) الصور بهدف تغيير الصور وجعلها تبدو أكثر جاذبية وأكثر مهنية.
- يستخدم مصممو الجرافيك والمصورون والمحترفون الفنيون الآخرون برامج مكلفة ولكن توجد برامج مفتوحة المصدر يمكنك استخدامها لتعديل الصور.

أمثلة لبرامج تعديل الصور :



برنامج معالجة الصور

GIMP

(برنامج مجاني ومفتوح المصدر)



برنامج أدوبي فوتوشوب

Adobe Photoshop

(برنامج مكلف)

## برنامج جيمب (GIMP)

- برنامج مفتوح المصدر يمكنك استخدامه على أنظمة تشغيل مختلفة لتغيير الصور كما تريد.
- يسمح لك باستخدام أدوات تشبه أدوات فوتوشوب مجاناً.
- يعتبر أداة لإنشاء ومعالجة الصور المستخدمة في العروض التقديمية الخاصة بك.

## استخدامات أدوات معالجة الصور ببرنامج GIMP

## (1) تحسين الصور

- تسمح لك هذه الميزة بجعل الصورة أكثر جمالا وتصحيح الشوائب الواضحة على الصورة مثل :
  - إن كانت عينا شخص ما في الصورة حمراوين بسبب ضوء الكاميرا يمكن إعادتها إلي لونها الأصلي.
  - جعل بشرة شخص تبدو أكثر سلاسة.
  - تغيير لون معطف لبيدو ساطعا ويلفت الأنظار.
  - تغيير خلفية الصورة
  - جعل السماء تبدو صافية إن كنت قد التقطت الصورة في يوم غائم.

## (2) دمج الصور

- بهدف دمج الصور إلي جمع صورتين معا لتبدوا صورة واحدة مما يفيدك في عرض فكرة شئ غير موجود أو عرض ما قد يبدو عنده امر ما.

## (3) المؤثرات الخاصة

- يمكنك أن تستخدم " فلتر " Filters مختلفة لإضافة مؤثرات خاصة على الصورة مثلا :  
- جعل الصورة تبدو وكأنها تتحرك من خلال ضبابية الحركة.  
- جعل الصورة تبدو قديمة جدا من خلال معرض أو الفلاتر (Filters) الفنية.

## مميزات برنامج GIMP

- فعال وخفيف ولا يأخذ الكثير من المساحة على محرك الأقراص الصلب.
- برنامج كثير الاستخدام ؛ لذلك له مصادر على الإنترنت تساعدك على تعلم كيفية استخدامه.
- يوفر أدوات عديدة ( يمكن أن تخصص الواجهة الخاصة بك بحيث تظهر الأدوات التي تحتاجها فقط ).
- يدعم مختلف أنواع الملفات ويمكنك من تحويل الصور إلي نوع آخر مثل JPEG أو PDF.
- برنامج مفتوح المصدر يمكن تحميله بسهولة.



ضع علامة (✓) أمام العبارة الصحيحة وعلامة (x) أمام العبارة غير الصحيحة :

- 1 ( ) دمج الصور يهدف إلي فصل صورتين عن بعضهما.
- 2 ( ) يجب استخدام برنامج GIMP على الإنترنت لأنه لا يمكن تحميله.
- 3 ( ) يمكن استخدام برنامج GIMP لتغيير لون معطف شخص في صورة.
- 4 ( ) يتطلب برنامج GIMP مساحة كبيرة على محرك الأقراص الصلب.
- 5 ( ) يستخدم مصممو الجرافيك برنامج Photoshop لتحرير الصور.
- 6 ( ) تحرير الصور يهدف غلي تغيير الصور وجعلها تبدو أكثر جاذبية.

اختر الإجابة الصحيحة من بين الاختيارات الآتية :

1 برنامج مفتوح المصدر يسمح لك باستخدام أدوات تشبه أدوات فوتوشوب هو.....

أ- GIMP      ب- Excel      ج- PDF      د- Word

2 الغرض من استخدام برنامج GIMP هو .....

أ- معالجة الصور      ب- تحرير النصوص      ج- تصميم المواقع      د- تصوير الفيديو

3 يمكن تغيير لون عيون الأشخاص باستخدام ميزة..... الصور في برنامج GIMP .

أ- تلوين      ب- حذف      ج- تحسين      د- دمج

4 يمكن إضافة مؤثرات خاصة على الصورة باستخدام GIMP مثل.....

أ- تعبير الخلفية      ب- دمج الصور      ج- ضبابية الحركة      د- تصدير الصورة

5 يمكن تخصيص..... برنامج GIMP لإظهار الأدوات التي تحتاج إليها فقط.

أ- لون      ب- ملفات      ج- واجهة      د- قوائم

أكمل الجمل الآتية مما بين القوسين :

(تحسين - PDF - المساحة - أنظمة تشغيل - المؤثرات الخاصة - XLCX)

أ- يمكنك استخدام برنامج GIMP على.....مختلفة.

ب- لجعل الصورة تبدو قديمة جدا نستخدم.....

ج- تصحيح الشوائب الواضحة على الصورة يعد.....للصورة

د- يمكنك برنامج GIMP ولا يأخذ الكثير من..... على القرص الصلب.

هـ - يمكن حفظ الصورة بصيغة.....من خلال برنامج GIMP.

## المحور الرابع

المستكشف النشط

الدرس الأول

## سونيكا ماناندهار

- مستكشفة في ناشيونال جيوغرافيك من جمهورية النيبال
- درست مجال الهندسة وعلم الروبوتات والذكاء الاصطناعي في جامعة سيتغولاريتي التابعة لوكالة ناسا في كاليفورنيا.
- رائدة اعمال في مجال التكنولوجيا المالية.

## دور الأنسة ماناندهار في تحسين البيئة

- أرادت توظيف معرفتها لتحسين البيئة المحلية في جمهورية النيبال من خلال تقليل معدل انبعاثات الكربون ويمكن الحد من معدل هذه الانبعاثات باستخدام الحافلات الكهربائية الصغيرة.
- لاحظت أن معظم سائقي الحافلات في العاصمة كاتماندو من النساء.
- شاركت الأنسة ماناندهار عام 2019 في تأسيس شركة التكنولوجيا المالية ألو (Aloi).

## شركة التكنولوجيا المالية Aloi

- هي شركة تساعد الناس على استخدام الخدمات المالية ؛ وتساعد سائقات الحافلات الصغيرة في جمهورية نيبال **على** :
- الحصول على قروض منخفضة الفوائد لشراء حافلات كهربائية صغيرة.
- تحديث حافلاتهن الحالية عن طريق تزويدها ببطاريات ليثيوم أيون طويلة الأمد.
- تتلقى السائقات القروض وتسدها من خلال منصة الشركة وهي أسهل وأسرع من غالبية إجراءات القروض المصرفية الحالية.
- تقدم منصة الشركة تقريرا دقيقا للمولين لمعرفة كيفية إنفاق القروض والنسبة المسددة منها.

## إجراءات الحصول على قرض من منصة ألو "Aloi"

عند موافقة الممول على القرض لصاحبة العمل تتم الخطوات التالية :

- 1) تحصيل على رمز رقمي تستخدمه مع أحد الموردين المعتمدين مثل مورد المركبات الكهربائية.
- 2) تقوم بتسديد الدين للممول شهريا من الأرباح التي تحققها من عملها.

## إستراتيجية مصر لتبني الاقتصاد الأخضر

- أطلقت مصر أول سيارة كهربائية محلية الصنع.
- أعلنت الأكاديمية العربية للعلوم والتكنولوجيا والنقل البحري في فبراير 2023 عن مواصفات السيارة الكهربائية وهي :

- 1) السيارة مصممة لتتسع لخمسة أشخاص
  - 2) سرعتها القصوي تبلغ 60 كم / ساعة.
  - 3) تعمل ببطارية ليثيوم أيون.
- من المتوقع أن يكون سعر هذه السيارة مقبولا ومناسبا للسوق المصرية.

## محفظة الهواتف المحمولة

- هي تطبيق مصمم لتخزين الأموال عليه.
- تستخدم لإرسال النقود واستلامها ودفع الفواتير ( مثل الكهرباء والمياه والغاز ).
- تستخدم في حجز تذاكر السفر والاشتراك في الخدمات التي تقدمها الشركات.
- تتيح للمستخدمين إمكانية الوصول إلي أموالهم واستخدامها إلكترونيا في أي وقت ومن أي مكان.



ضع علامة (✓) أمام العبارة الصحيحة وعلامة (x) أمام العبارة غير الصحيحة :

- 1 ( ) يمكن جدولة الرحلات ولكن يصعب دفع ثمنها عبر الإنترنت.
- 2 ( ) ساعدت الحافلات الكهربائية الصغيرة على الحد من التلوث.
- 3 ( ) أصدرت مصر سيارة كهربائية محلية الصنع.
- 4 ( ) يمكن المساهمة في نشر الوعي بنحسين البيئة باستخدام مواقع التواصل الاجتماعي.
- 5 ( ) يمكن دفع ثمن الرحلات عبر الإنترنت باستخدام محفظة الهواتف المحمولة.
- 6 ( ) إجراءات القروض المالية من شركة Aloi صعبة وغير موثوقة.

اختر الإجابة الصحيحة من بين الاختيارات الآتية :

1 تطبيق مصمم لتخزين الأموال علنة هو.....

أ- تطبيقات الألعاب      ب- المتصفحات      ج- محفظة الهواتف      د- تطبيق للتواصل الاجتماعي

2 أحد مواصفات السيارة الكهربائية المصرية أنها.....

أ- تعمل بالبنزين      ب- تتسع لسبع أفراد      ج- تتسع لخمسة أشخاص      د- سرعتها 60 كم /س

3 يمكن للركاب بجمهورية النيبال استخدام موقع شركة .....لتحديد مواعيد رحلاتهم.

أ- المصرية للاتصالات      ب- الألعاب الإلكترونية      ج- الوي "Aloi"      د- البرمجة الحاسوبية

4 تتم جميع المعاملات المالية الخاصة بقرض شركة Aloi من خلال .....

أ- المكالمات الإلكترونية      ب- المقابلات الشخصية      ج- الرسائل النصية      د- المدونات الرقمية

5 يمكن للركاب جدولة رحلاتهم باستخدام رسائل مواقع.....

أ- التعلم عن بعد      ب- البرمجة      ج- التواصل الاجتماعي      د- البحث

أكمل الجمل الآتية مما بين القوسين :

(كهربائية - جدولة الرحلات - البرامج التعليمية - محفظة الهاتف المحمول)

أ- تتيح للمستخدمين إمكانية الوصول إلي أموالهم هي .....

ب- أطلقت مصر سيارة ..... تعمل ببطارية ليثيوم أيون.

ج- توفر كثير من الشركات خدمة..... عبر الإنترنت لمساعدة الركاب.

## المحور الرابع

أنظمة التشغيل والبرمجيات

الدرس الثاني

استخدام أنظمة التشغيل

## نظام التشغيل ( OS )

- البرنامج الذي يدير وظائف الكمبيوتر ويقوم بتشغيل البرامج والأجهزة.
- يسمح للمستخدمين بالتواصل مع الكمبيوتر بسهولة.
- هو أهم برنامج على الكمبيوتر ويصبح الكمبيوتر عديم الجدوى من دونه.

## أهمية نظام التشغيل لجهاز الكمبيوتر

- ينسق ويدير عملية الاتصال بين الأجهزة والبرامج.
- يقوم بالتأكد من متطلبات كل برنامج وما يحتاجه من مكونات الكمبيوتر مثل وحدة المعالجة المركزية ( CPU ) والذاكرة والتخزين.
- يساعد على عمل الكمبيوتر بسلاسة إذا لن يتمكن من العمل بدونه.

## أمثلة لأنظمة التشغيل المختلفة

## نظام التشغيل Microsoft Windows

- تحتوي معظم أجهزة الكمبيوتر وأجهزة الكمبيوتر المحمولة على نظام التشغيل Microsoft Windows المحمل مسبقاً.
- يستخدم غالباً في المدارس والمؤسسات.

## نظام التشغيل MacOS

- تستخدم أجهزة الكمبيوتر Macintosh نظام التشغيل MacOS.
- يكون مكلف أكثر بشكل عام.

□ أنظمة التشغيل السابقة تحتاج مقابلاً مادياً لاستخدامها.



## نظام التشغيل Linux

➤ يعد عائلة من أنظمة التشغيل مفتوحة المصدر مثل :



ديبان Debian



لينكس مينت Linux Mint



فيدورا Fedora

## أنظمة التشغيل مفتوحة المصدر

▪ هي أنظمة يمكن لأي شخص توزيعها وإجراء تغييرات عليها في جميع أنحاء العالم

## تغيير إعدادات النظام

- يمكن تغيير إعدادات نظام التشغيل باستخدام عنصر التحكم في إعدادات النظام.
- في نظام التشغيل "Windows" يطلق عليها لوحة التحكم Control Panel.
- يحتوي نظام التشغيل "IOS" على مركز التحكم.
- يحتوي نظام التشغيل "MacOS" على تفضيلات النظام.

## لوحة التحكم لجهاز كمبيوتر بنظام Windows

- يمكن تحديد موقع لوحة التحكم عن طريقة كتابة لوحة التحكم Control Panel في مربع البحث في شريط المهام.
- يمكن تعديل جميع إعدادات الأجهزة والبرامج والتكوينات القابلة للتغيير في لوحة التحكم.
- يتم تطبيق التغييرات التي تجريها في لوحة التحكم تلقائياً.
- يختلف التصميم والواجهة الرسومية للوحة التحكم في كل نسخة Windows.

## خطوات إضافة طابعة لا سلكية جديدة

- (1) تحديد " الأجهزة والصوت " من خلال لوحة التحكم Control Panel.
- (2) اختيار " أضف جهاز " .

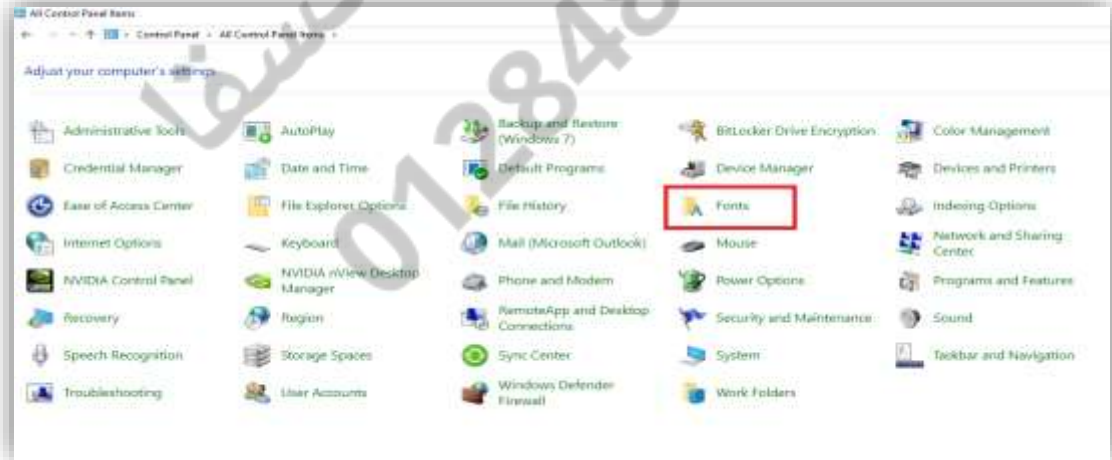


- يبحث الكمبيوتر الخاص بك عن الطابعات القريبة ومن بعدها يمكنك تحديد الطابعة التي تريد إضافتها إليه.
- إذا كنت تريد إزالتها لاحقاً فاتبع الخطوتين الأوليين ثم حدد إزالة.



### خطوات إضافة خط جديد

- (1) تنزيل الخط الجديد
- (2) فتح لوحة التحكم Control Panel.
- (3) الضغط على الخطوط Fonts فستظهر لك مكتبة الخطوط المثبتة على الكمبيوتر.
- (4) سحب وإسقاط ملف الخط من مجلد التنزيلات إلى مكتبة الخطوط.



### تنزيل البرامج وإزالتها

- يتم تنزيل بعض البرامج تلقائياً فعلى سبيل المثال :
- عند توصيل طابعة جديدة بجهاز كمبيوتر يقوم Windows بتنزيل البرنامج المناسب حتى يتمكن من استخدامها على الفور.

## إزالة البرامج من الجهاز الخاص بك

## على كمبيوتر يعمل بنظام Windows

- (1) فتح لوحة التحكم Control Panel وتحديد برامج Programs.
- (2) اختيار البرامج والميزات ( سمات ) Program and Features.
- (3) البحث عن البرنامج الذي تريد إزالة تثبيته من القائمة.
- (4) النقر بزر الفأرة الأيمن فوقه أو الضغط علته باستمرار.
- (5) تحديد إزالة التثبيت أو إزالة التثبيت / التغيير.
- (6) اتباع الإرشادات التي تظهر على الشاشة.



## على أجهزة Android

- (1) فتح تطبيق Google Play Store.
- (2) الضغط على أيقونة ملف التعريف.
- (3) الضغط على إدارة التطبيقات والأجهزة ثم إدارة.
- (4) الضغط باستمرار على اسم التطبيق الذي تريد إزالة تثبيته ثم الضغط على إزالة التثبيت.



حكمة

من ذاق ظلمة الجهل أدرك أن العلم نور

ضع علامة (✓) أمام العبارة الصحيحة وعلامة (x) أمام العبارة غير الصحيحة :

- 1 نظام التشغيل هو البرنامج الذي يدير وظائف الكمبيوتر ويقوم بتشغيل البرامج. ( )
- 2 نظام التشغيل برنامج غير مهم ويمكن الاستغناء عنه في الكمبيوتر. ( )
- 3 يمكن تعديل جميع إعدادات الأجهزة والبرامج من خلال مجلد التنزيلات. ( )
- 4 لا يمكن إزالة التطبيقات عبر تطبيق Google Play Store في نظام Android. ( )
- 5 يمكن إزالة البرامج من الكمبيوتر باستخدام لوحة التحكم. ( )
- 6 تصميم لوحة التحكم ثابت في كل نسخ نظام التشغيل Windows. ( )

اختر الإجابة الصحيحة من بين الاختيارات الآتية :

1 نظام التشغيل..... هو الأكثر شيوعا على أجهزة الكمبيوتر المكتبية.

أ- Android      ب- IOS      ج- Google      د- Windows

2 تستخدم اجهزة كمبيوتر Macintosh نظام التشغيل.....

أ- Windows      ب- macOS      ج- Android      د- GIMP

3 تسمي إعدادات نظام التشغيل MacOS ب.....

أ- لوحة التحكم      ب- مركز التحكم      ج- وحدة المعالجة المركزية      د- تفضيلات النظام

4 يمكن إزالة برنامج من الهاتف به نظام Android من خلال إدارة.....

أ- البرامج والميزات      ب- التطبيقات والأجهزة      ج- سطح المكتب      د- الويندوز

5 لايمكن استخدام لوحة التحكم في نظام تشغيل Windows في.....

أ- إضافة برنامج      ب- إزالة برنامج      ج- فتح الجهاز      د- إضافة الخطوط

أكمل الجمل الآتية مما بين القوسين :

(مكتبة الخطوط - IOS - macOS - البرامج - البحث - شريط المهام)

أ- يقوم نظام التشغيل بتنسيق الاتصال بين الأجهزة و.....

ب- تستخدم الهواتف الذكية والأجهزة اللوحية أنظمة تشغيل مثل.....

ج- الخطوة الأولى لإضافة طابعة لا سلكية جديدة في نظام Windows هي..... عنها

د- يمكنك تحديد موقع لوحة التحكم عن طريق كتابة اسمها في مربع البحث الموجود في.....

هـ - يمكن سحب وإسقاط ملف الخط من مجلد التنزيلات إلى..... في لوحة التحكم.

## المحور الرابع

كتابة التقارير ومشاركتها

الدرس الثالث

## كتابة التقارير على برنامج مايكروسوفت وورد Microsoft Word

➤ يعتبر برنامج Microsoft Word الأداة الأكثر موثوقية لكتابة التقارير ومشاركة المعلومات باستخدام أدواته المتنوعة مثل:

## أدوات تنسيق

تتيح للمستخدم:

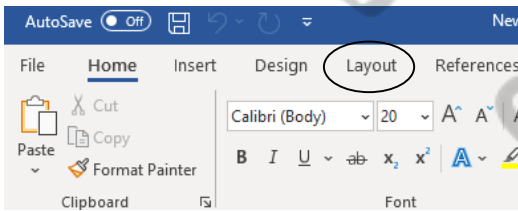
- طباعة النصوص بصيغة غامقة أو مائلة.
- وضع العناوين وإنشاء الجداول.
- إدراج الصور والروابط التشعبية والحواشئ السفلية.

## أدوات تحرير

- تسمح بالتحقق من أن التقارير موجزة وخالية من الأخطاء الإملائية والنحوية.

## أدوات معاينة أولية

- تعرض المستند قبل حفظه أو طباعته.

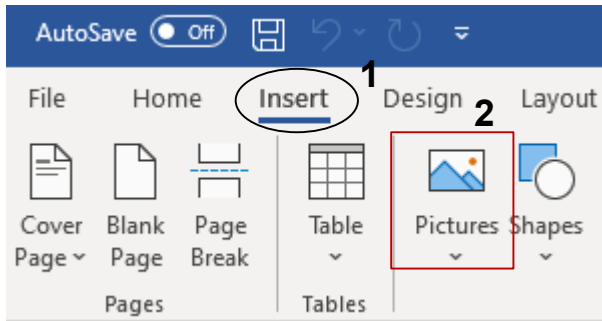


## التبويب layout

➤ يمكن استخدامة للاختيار من بين خيارات التخطيط المتوفرة.

## التبويب insert

➤ يمكن استخدامه لإضافة صور بالخطوات الآتية:

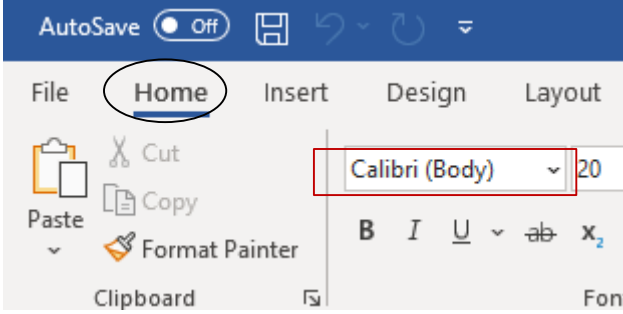


(1) الضغط على التبويب إدراج Insert في شريط القوائم.

(2) الضغط على خيار صور Pictures.

(3) اختيار الصورة المراد إضافتها في المستند.

## التبويب Home



- يمكن من خلاله اختيار نوع الخط من قائمة الخطوط ثم البدء بالكتابة.

## خدمات المراسلة

- يمكن استخدام خدمات المراسلة في :

- (1) تبادل الأفكار ومشاركة المعلومات.
- (2) التعاون مع الزملاء في مشروع جماعي.
- (3) طلب التغذية الراجعة من الزملاء أو المعلمين.



## تطبيق واتساب WhatsApp

## من أمثلتها

- تتفوق على خدمات الرسائل النصية من حيث بعض المزايا

## بعض مزايا خدمات المراسلة

- (1) إرسال الرسائل وتلقيها مجاناً لأنها خدمات تعتمد على الإنترنت.
- (2) إمكانية مراسلة الأفراد في جميع أرجاء العالم بدون تكاليف إضافية.
- (3) إمكانية تشفير الرسائل المرسله لا يمكن لأحد قراءة الرسالة إلا المستلم.
- (4) إمكانية استخدامها على أي جهاز أندرويد أو آبل من دون قيود.

## خدمات الرسائل النصية القصيرة

- تسمح الرسائل النصية بإرسال الرسائل والصور والرسائل الصوتية ومقاطع الفيديو وذلك لفرد واحد أو عدة أفراد في محادثة واحدة.





ضع علامة (✓) أمام العبارة الصحيحة وعلامة (x) أمام العبارة غير الصحيحة :

- 1 ( ) يمكن استخدام خدمات المراسلة لتبادل الأفكار ومشاركة المعلومات.
- 2 ( ) يعد تطبيق WhatsApp مثالا على خدمات المراسلة .
- 3 ( ) يمكن كتابة التقارير باستخدام برنامج Microsoft Word.
- 4 ( ) تحتاج لتكاليف إضافية لإرسال الرسائل من خلال خدمات المراسلة.
- 5 ( ) لا يمكن استخدام خدمات لإرسال المراسلة على جهاز أبل.
- 6 ( ) يمكن تشفير الرسائل المرسله من خلال خدمات الرسائل النصية.

اختر الإجابة الصحيحة من بين الاختيارات الآتية :

1 يعتبر تطبيق ..... من خدمات المراسلة.

أ- معالج الكلمات      ب- واتساب      ج- التسجيلات الصوتية      د- جوجل

2 خدمات ..... تعتمد على الإنترنت.

أ- المراسلة      ب- البريد الورقي      ج- المدونات الرقمية      د- طباعة الكتب

3 يستخدم برنامج..... لإنشاء التقارير.

أ- باوربوينت      ب- إكسل      ج- وورد      د- واتساب

4 يمكن من خلال التبويب..... إدراج صورة إلي التقارير

أ- Design      ب- Insert      ج- Home      د- Review

5 تتوفر إمكانية تشفير الرسائل عند استخدام.....

أ- الكتب الورقية      ب- خدمات المراسلة      ج- محادثات الفيديو      د- الرسائل النصية

أكمل الجمل الآتية مما بين القوسين :

(Layout - خدمات المراسلة - كتابة التقارير - الرسائل النصية - أندرويد - صور)

أ- تتفوق خدمات المراسلة على خدمات ..... القصيرة.

ب- يمكنك استخدام..... للتعاون مع زملائك على مشروع جماعي.

ج- يستخدم برنامج Microsoft Word في .....

د- يمكن استخدام التخطيطات المتوفرة في برنامج Word باستخدام تبويب.....

هـ - يمكن استخدام خدمات المراسلة على أي جهاز.....

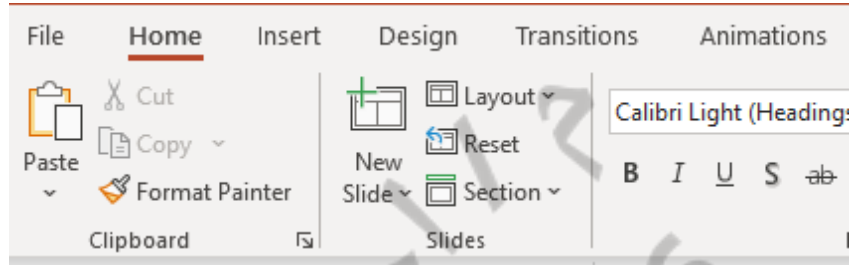
## المحور الرابع

إنشاء العروض التقديمية

الدرس الرابع

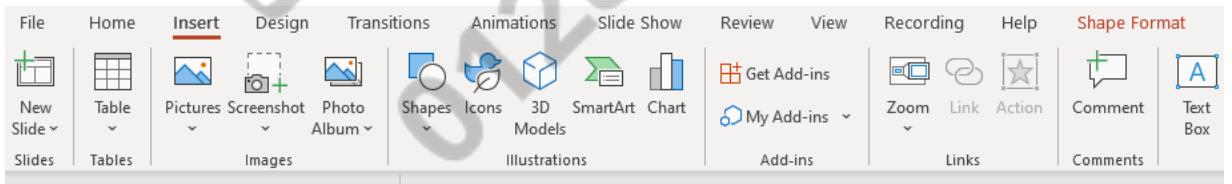
## برنامج مايكروسوفت باوربوينت Microsoft PowerPoint

➤ يتضمن أدوات رسم وكتابة لصياغة النصوص.



- يوفر خيارات الحركات Animations التي تسمح بإضافة حركة للجمل والكلمات الموجودة في الشرائح.
- يستخدم لإنشاء عروض تعبير من خلالها عن أرائك وأفكارك.
- يتضمن أدوات سهلة الاستخدام تساعد المستخدمين على إنشاء مواد مرئية جذابة تشد انتباه المشاهدين.
- يمكنك من إيصال فكرتك بفعالية من خلال توظيف أدوات سهلة الاستخدام.

## أدوات إنشاء العرض التقديمي



(1) حفظ باسم خيار PDF

يمكن من خلالها حفظ العرض كملف PDF قبل الطباعة للحفاظ على تنسيقه.

(2) علامة التبويب ملف - طباعة

يمكن من خلالها اختيار طباعة ومعاينة عرضك للمرة الأخيرة ثم الضغط على زر طباعة.

(3) التحرير في وضع المراجعة

يمكنك من إجراء التغييرات في وضع المراجعة.

يمكنك من خلالها إصلاح أي أخطاء نصية أو مشكلات في التخطيط.

## المحور الرابع

إنشاء العروض التقديمية

الدرس الرابع

- (4) علامة التبويب إدراج Insert – الصور  
إضافة صور إلى العرض يساعد على إيصال الرسالة يمكن تحميل الصور من بنك الصور عبر الإنترنت أو إدراج لقطة شاشة أو ألبوم الصور.
- (5) علامة التبويب إدراج Insert – مربع النص  
يستخدم مربع النص لصياغة الرسالة بعناية يجب استخدام خط حجم لا يقل عن 30 نقطة.  
يجب الحرص على أن يكون الخط سهل القراءة.
- (6) علامة التبويب إدراج SmartArt – Insert  
يستخدم لإضافة المخطط الانسيابي
- (7) علامة التبويب تصميم – Design  
يستخدم لتغيير حجم الشريحة
- يستخدم قاعدة 10 – 20 – 30 عند إنشاء وتقديم العرض التقديمي وهي ألا يزيد عدد الشرائح عن 10 شرائح ومدة العرض لاتتجاوز 20 دقيقة وحجم الخط يكون أكبر من 30.

30

حجم الخط

ليس أصغر من 30

20

مدة العرض

لايزيد عن 20 دقيقة

10

عدد الشرائح

لايزيد عن 10 شرائح

ضع علامة (✓) أمام العبارة الصحيحة وعلامة (x) أمام العبارة غير الصحيحة :

- 1 ( ) يعتبر تطبيق واتساب مثالا على خدمات المراسلة.
- 2 ( ) لا يمكن تحريك الجمل في برنامج PowerPoint.
- 3 ( ) لا تسمح الرسائل النصية بإرسال الرسائل الصوتية.
- 4 ( ) يمكن استخدام علامة التبويب إدراج Insert في باوربوينت لتغيير حجم الشريحة.
- 5 ( ) مراسلة الأشخاص باستخدام خدمات المراسلة يحتاج إلى مقابل مالي.

اختر الإجابة الصحيحة من بين الاختيارات الآتية :

- 1 يمكن استخدام..... على أي جهاز أبل أو أندرويد من دون قيود.
  - أ- خدمات المراسلة
  - ب- لغات الترجمة
  - ج- نظام ويندوز
  - د- نظام ماك أو أس
- 2 عند طباعة العرض في باوربوينت يمكنك معاينتها أولا من خلال.....
  - أ- تبويب تصميم
  - ب- تبويب إدراج
  - ج- تبويب ملف
  - د- حفظ باسم
- 3 يستخدم برنامج..... لكتابة التقارير
  - أ- Excel
  - ب- PowerPoint
  - ج- Paint
  - د- Word
- 4 إضافة صور إلى العرض تساعدك على.....
  - أ- تشويه التصميم
  - ب- إيصال رسالتك
  - ج- زيادة حجم العرض
  - د- تقليل حجم الملف
- 5 لإضافة صورة في تقرير ما يتم الضغط على تبويب.....
  - أ- إدراج
  - ب- تصميم
  - ج- تعديل
  - د- رئيسية

أكمل الجمل الآتية مما بين القوسين :

- (طباعة – PDF– Docx – خدمات المراسلة – الرسائل النصية – عرض تقديمي)
- أ- يمكن استخدام برنامج باوربوينت لإنشاء.....
  - ب- يمكن استخدام..... لطلب التغذية الراجعة من الزملاء.
  - ج- يتم الضغط على زر ..... لطباعة العرض بعد معاينته.
  - د- لا تتوفر إمكانية تشفير الرسائل لمستخدمي..... القصيرة
  - هـ - يمكنك حفظ باسم من حفظ العرض بصيغة.....

## المحور الرابع

إنشاء قاعدة بيانات

الدرس الخامس

## قواعد البيانات

- تخزن قواعد البيانات كمية كبيرة من المعلومات في نظام الكمبيوتر.
  - يمكن تحليل البيانات أو تغييرها بسهولة لتلبية احتياجات المستخدمين.
  - يمكن استخدامها لجمع معلومات عن الأشخاص أو الأماكن أو الأشياء.
- أمثلة :**

- قد يستخدم المعلم قاعدة بيانات آمنة تتضمن معلومات عن تلاميذه مثل ( رقم التلميذ في كشوف المدرسة واسم الفصل )
- يمكن أن تستخدم شركة معينة قواعد بيانات لتسجيل معلومات الموظفين.

## Microsoft Excel

- يمكن استخدام مايكروسوفت إكسل لإنشاء قواعد البيانات.
- يقوم تلقائياً بتنسيق الأرقام مثل التاريخ.

## كيفية إنشاء قاعدة بيانات في Excel

لإنشاء قاعدة بيانات وإضافة أرقام التلاميذ وأسمائهم واسم الفصل كما هو موضح بالصورة نقوم بالخطوات الآتية:

The screenshot shows the Microsoft Excel interface with a new worksheet titled "New Microsoft Excel Worksheet - Excel". The ribbon is set to "Home". The table below is displayed in the worksheet:

	A	B	C	D	E	F	G	H	I	J	K	L	M
1	10/5/2023	Class 1	mr ahmed										
2	10/5/2024	Class 2	Ahmed										
3	10/5/2025	Class 3	Elsaka										
4	10/5/2026	Class 4	ICT										
5													
6													
7													
8													
9													

## المحور الرابع

إنشاء قاعدة بيانات

الدرس الخامس

## قواعد البيانات

- تخزن قواعد البيانات كمية كبيرة من المعلومات في نظام الكمبيوتر.
  - يمكن تحليل البيانات أو تغييرها بسهولة لتلبية احتياجات المستخدمين.
  - يمكن استخدامها لجمع معلومات عن الأشخاص أو الأماكن أو الأشياء.
- أمثلة :**

- قد يستخدم المعلم قاعدة بيانات آمنة تتضمن معلومات عن تلاميذه مثل ( رقم التلميذ في كشوف المدرسة واسم الفصل )
- يمكن أن تستخدم شركة معينة قواعد بيانات لتسجيل معلومات الموظفين.

## Microsoft Excel

- يمكن استخدام مايكروسوفت إكسل لإنشاء قواعد البيانات.
- يقوم تلقائياً بتنسيق الأرقام مثل التاريخ.

## كيفية إنشاء قاعدة بيانات في Excel

لإنشاء قاعدة بيانات وإضافة أرقام التلاميذ وأسمائهم واسم الفصل كما هو موضح بالصورة نقوم بالخطوات الآتية:

The screenshot shows the Microsoft Excel interface with a new worksheet titled 'New Microsoft Excel Worksheet - Excel'. The ribbon is set to 'Home', and the 'Clipboard' and 'Font' groups are visible. The worksheet contains a table with the following data:

	A	B	C	D	E	F	G	H	I	J	K	L	M
1	10/5/2023	Class 1	mr ahmed										
2	10/5/2024	Class 2	Ahmed										
3	10/5/2025	Class 3	Elsaka										
4	10/5/2026	Class 4	ICT										
5													
6													
7													
8													
9													

- (1) النقر على الخلايا A1 و B1 و C1 لكتابة عناوين الأعمدة وأسماء الحقول.
- (2) كتابة رقم التعريف **ID Number** في العمود الصحيح ثم الانتقال للعمود التالي.
- (3) كتابة اسم الفصل **Class Name** في العمود الصحيح ثم الانتقال للعمود التالي.
- (4) كتابة اسم التلميذ **Students Name** في العمود الصحيح.

### كيفية استخدام أدوات إكسل الشائعة

- (1) الفرز Sort
  - الانتقال إلى شريط الأدوات واختيار **البيانات** ثم اختيار **فرز**.
- (2) إنشاء الصيغ
  - يتيح إكسل التعامل مع الأرقام في قاعدة البيانات بإضافة الصيغ.
  - عليك كتابة الخلايا التي ترغب في تضمينها في الصيغة باستخدام رمز الحساب الصحيح مثل الجمع والطرح والضرب والقسمة ( + , - , \* , / ).
  - يجب أولاً كتابة "=" في الخلية ليعرف Excel أنك تنشئ صيغة معينة.

**مثل: =A4+A2/B3**
- (3) إضافة نص
  - يمكن إضافة نص ( مثل الأسماء ) إلى الخلايا باستخدام صيغة أو من دونها.

### ➤ إضافة أعمدة معلومات إضافية إلى قاعدة البيانات:

- (1) النقر بزر الفأرة الأيمن فوق الجزء العلوي من العمود.
- (2) اختيار إدراج عمود **Insert Column**.
- (3) إضافة عنوان لهذا العمود.

ضع علامة (✓) أمام العبارة الصحيحة وعلامة (x) أمام العبارة غير الصحيحة :

- 1 ( ) تخزين قواعد البيانات كمية صغيرة ومحددة من المعلومات والبيانات.
- 2 ( ) يمكن تحليل البيانات المخزنة في قواعد البيانات.
- 3 ( ) يستخدم برنامج مايكروسوفت إكسل لإنشاء قواعد البيانات.
- 4 ( ) لا يمكن إنشاء الصيغ الحسابية في برنامج Excel.
- 5 ( ) يقوم الإكسل بتنسيق الأرقام تلقائياً ولا يمكن تغيير التنسيق.
- 6 ( ) لإضافة أعمدة إلى قاعدة بيانات يتم اختيار "Delete Column".

اختر الإجابة الصحيحة من بين الاختيارات الآتية :

- 1 ( ) قد تستخدم الشركات ..... لتسجيل معلومات الموظفين.
- 2 ( ) أ- قواعد البيانات ب- مواقع التواصل ج- العناوين الشخصية د- خدمات المراسلة  
2 ( ) يمكن إضافة ..... في قاعدة البيانات.
- 3 ( ) أ- تطبيقات ب- المدونات ج- المجلات د- الصيغ  
3 ( ) لإنشاء صيغة معينة في برنامج إكسل عليك كتابة أولاً ..... في الخلية.
- 4 ( ) أ- // ب- " " ج- ++ د- =  
4 ( ) يمكن إضافة نص مثل ..... في قاعدة البيانات.
- 5 ( ) أ- الصور ب- النغمات الصوتية ج- الصيغ الحسابية د- الأسماء  
5 ( ) أي من الصيغ التالية تعتبر صيغة صحيحة يمكن استخدامها في برنامج Excel؟  
أ-  $A5+B6$  ب-  $=A3+N2$  ج- AA3-B1 د-  $N2**N1$

أكمل الجمل الآتية مما بين القوسين :

(قسمة - الفرز - حماية البيانات - قاعدة البيانات - Excel - Paint)

- أ- يتيح برنامج.....التعامل مع الأرقام في قاعدة البيانات.
- ب- يجب إدارة جميع البيانات بما يتوافق مع قوانين.....المصرية.
- ج- يمكن أن يستخدم المعلم.....تتضمن معلومات عن تلاميذه.
- د- تستخدم العلامة ( / ) ل.....الأرقام في برنامج Excel.
- هـ - يعتبر ..... من أدوات إكسل الشائعة الاستخدام.



## المحور الرابع

ابتكار مشاريع رقمية

الدرس السادس

## برنامج باوربوينت PowerPoint



- يستخدم لإنشاء العروض التقديمية لمشاركة المعلومات مع الآخرين.
- يساعد على فهم المادة المعروض أفضل من النصوص العادية.
- يسمح بمشاركة المعلومات عبر استخدام:
- ( النصوص , المرئيات مثل الصور ومقاطع الفيديو والرسوم المتحركة والرسوم البيانية )

## المخطط الانسيابي

- يمكن إضافة كأداة العرض التقديمي من خلال برنامج باوربوينت.
- يوضح سلسلة من الخطوات.
- يمكن استخدامه في تصور مهمة أو مشروع والتخطيط لهما وتقديمهما وتتبع تقدمهما بما في ذلك مشروع ترميز.

## إنشاء مخطط انسيابي في برنامج باوربوينت

- 1) النقر على تبويب إدراج Insert.
- 2) اختيار رسم من SmartArt.
- 3) اختيار قائمة List.
- 4) النقر على مخطط انسيابي لمراجعة وصفه في مربع الحوار.
- 5) اختيار مخطط انسيابي.
- 6) النقر على موافق OK.
- 7) النقر على نص Text داخل المخطط الانسيابي لإضافة المعلومات.

## تغيير الألوان لمخطط انسيابي

- 1) اختيار الشريحة التي تحتوي على المخطط الانسيابي من خلال النقر عليها .
- 2) النقر على تصميم SmartArt.
- 3) النقر على تغيير الألوان أو اختيار احتمال باستخدام أنماط SmartArt.
- 4) اختيار اللون الذي تريده.

## عند تقديم العرض يجب عليك :

- التحدث بوضوح وببطء وبطريقة تظهر ثقتك بنفسك.
- البدء بمقدمة تشرح فيها لجمهورك الغرض من العرض التقديمي.
- التدرب على العرض مسبقا كي لاتضطرب إلى القراءة منه باستمرار فيما تقدمه.
- الحرص على أن تشير إلى مختلف أقسام مخططك الانسيابي فيما تعرض المعلومات التي أدرجتها فيه.

ضع علامة (✓) أمام العبارة الصحيحة وعلامة (x) أمام العبارة غير الصحيحة :

- 1 يستخدم برنامج PowerPoint لتقديم المعلومات فقط. ( )
- 2 يمكن استخدام برنامج PowerPoint لإنشاء مخططات انسيابية. ( )
- 3 يمكن إنشاء عروض تقديمية تحتوي على الصور ومقاطع الفيديو. ( )
- 4 يجب أن تظهر ثقتك بنفسك عند تقديم العرض التقديمي. ( )
- 5 ألوان المخطط الانسيابي في برنامج PowerPoint ثابتة لا يمكن تغييرها. ( )
- 6 يجب أن يكون عرض PowerPoint طويلا ومفصلا. ( )

اختر الإجابة الصحيحة من بين الاختيارات الآتية :

- 1 يمكن إنشاء المخطط الانسيابي من خلال تبويب..... في برنامج PowerPoint.
  - أ- الرئيسية
  - ب- إدراج
  - ج- مراجعة
  - د- تصميم
- 2 يستخدم برنامج PowerPoint الأداة..... لإنشاء المخططات الانسيابية.
  - أ- SmartArt
  - ب- Video
  - ج- Picture
  - د- WordArt
- 3 يجب أن يبدأ العرض التقديمي..... تشرح فيها لجمهورك الغرض من العرض التقديمي.
  - أ- بالمصادر
  - ب- بفقرات
  - ج- بخاتمة
  - د- بمقدمة
- 4 عند تقديم العرض يجب أن تتحدث.....
  - أ- بالألغاز
  - ب- بصوت منخفض
  - ج- ببطء
  - د- بسرعة
- 5 لإضافة المعلومات في المخطط الانسيابي يتم النقر على.....
  - أ- نص
  - ب- صورة
  - ج- فيديو
  - د- الارتباط التشعبي

أكمل الجمل الآتية مما بين القوسين :

- (الخوارزميات - النصوص - أنماط - القراءة - المخطط الانسيابي - المعلومات)
- أ- تشير أقسام المخطط الانسيابي إلى..... التي أدرجت.
  - ب- تدرب على عرضك مسبقا كي لا تضطر إلى..... منه عند تقديمه.
  - ج- يمكن جعل المخطط الانسيابي جميلا للنظر من خلال..... SmartArt.
  - د- يساعد PowerPoint على فهم المادة المعروضة أفضل من.....
  - هـ - يوضح سلسلة من الخطوات هو.....